



Тернопільська
міська рада



Локальний профіль МСП Тернопільської міської територіальної громади (2020-2022 роки)

Тернопіль – 2023

Локальний профіль МСП Тернопільської міської територіальної громади (2020-2022 роки) розроблено на замовлення Тернопільської міської ради на основі аналітичного звіту «Загальна характеристика сектору МСП Тернопільської міської територіальної громади», який доступний за QR-кодом:



Локальний профіль МСП розроблено в межах програми міжнародної співпраці [«EU4Business: відновлення, конкурентоспроможність та інтернаціоналізація МСП»](#) за співфінансування Європейського Союзу та уряду Німеччини. Програма спрямована на підтримку економічної стійкості, відновлення та зростання України, створення кращих умов для розвитку українських малих і середніх підприємств (МСП), а також підтримку інновацій та експорту. Детальніше: www.eu4business.org.ua

Стратегічний виконавець програми – німецька федеральна компанія [Deutsche Gesellschaft für Internationale Zusammenarbeit \(GIZ\) GmbH](#). Виконавець грантового конкурсу – [Фонд розвитку підприємництва](#). Виконавець гранту – громадська організація «Вест Юкрейн Діджитал».

Зміст локального профілю МСП є виключною відповідальністю [Тернопільської міської ради](#) і не обов'язково відображає позицію Європейського Союзу та уряду Німеччини.

Вступ

Локальний профіль МСП Тернопільської міської територіальної громади (2020-2022 роки) розроблено в рамках проекту **«Обличчя бізнесу в громаді»**, який реалізує ГО **«Вест Юкрейн Діджитал»** в партнерстві з **Тернопільською міською радою** за підтримки програми міжнародної співпраці **«EU4Business: відновлення, конкурентоспроможність та інтернаціоналізація МСП»**. Програма **«EU4Business»** фінансується Європейським Союзом та урядом Німеччини.

Проект «Обличчя бізнесу в громаді» реалізовується від квітня до листопада 2023 року. Метою проекту є створення кращих умов для розвитку підприємництва в громаді, формування інноваційної культури ведення бізнесу та набуття компетенцій комунікації, що сприятиме розширенню доступу МСП до нових ринків збуту поза межами громади.

Основними цілями проекту є:

- ✓ розширення доступу місцевих підприємців Тернопільської громади до нових ринків збуту;
- ✓ підвищення рівня знань через проведення офлайн навчання та започаткування он-лайн курсів для діючих підприємців та підприємців-початківців;
- ✓ покращення регуляторного середовища для бізнесу в громаді, через створення порталу (окремого розділу) для підприємців на сайті Тернопільської міської ради та доповнення мобільного додатку E-Ternopil новими функціями;
- ✓ впровадження заходів інформаційної підтримки для бізнесу через відображення інвестиційних можливостей громади в інвестиційному паспорті, а також на сайті Тернопільської міської ради та в мобільному додатку E-Ternopil.

Представлений локальний профіль є одним із документів, розроблених в рамках даного проекту. Він характеризує сучасний стан малого і середнього бізнесу в межах Тернопільської міської територіальної громади, що є важливим інструментом підтримки підприємницької діяльності.

Основні факти про мале та середнє підприємництво в Тернопільській МТГ

- В період 2020-2022 рр. сектор МСП Тернопільської громади характеризувався позитивними трендами, що відображено у збільшенні кількості суб'єктів МСП, зростанні їх частки у загальній кількості суб'єктів господарювання, збільшенні обсягу реалізованої промислової продукції і чисельності зайнятих.
- На фоні війни в Україні відбуваються процеси релокації бізнесу з регіонів, в яких ведуться бойові дії або існують такі ризики. В Тернопільську МТГ було релоковано 33 суб'єкти підприємницької діяльності. За видами господарської діяльності ці підприємства належали до секторів переробної промисловості й торгівлі (оптової та роздрібної).
- Найбільше суб'єктів МСП в громаді зареєстровано у формі фізичних осіб підприємців (ФОП) (80,7 % від діючих у 2022 р).
- Аналіз секторального розподілу суб'єктів МСП громади показав суттєве переважання «Оптової і роздрібної торгівлі, ремонту автотранспортних засобів і мотоциклів»; «Інформації і комунікацій» і «Надання інших видів послуг», які сукупно становлять майже 60 % зареєстрованих суб'єктів бізнесу.
- Оцінювання розвитку підприємництва в Тернопільській МТГ у порівнянні з Івано-Франківською, Хмельницькою та Рівненською громадами показало нижчий рівень підприємницької активності та сповільнення темпів росту обсягів реалізованої промислової продукції. Однак, позитивним є те, що в розрахунку на 1 тис. населення обсяг реалізованої промислової продукції в Тернопільській громаді є найвищим серед досліджуваних МТГ.
- Основними перешкодами для розвитку підприємництва в громаді, на думку представників бізнесу, є складність процесів прийняття управлінських рішень (23,9 %), високі ставки місцевих податків і зборів (19,9 %), низька якість надання адміністративних послуг (16,4 %). Очевидною є необхідність поліпшення комунікаційної (у частині налагодження ефективних інформаційних каналів) та економічної (у частині встановлення місцевих податків і зборів) політики органів місцевого самоврядування.

Локальний профіль МСП є важливим інструментом моніторингу стану і перспектив розвитку малого і середнього бізнесу у Тернопільській міській територіальній громаді. Профіль містить інформацію про кількісні та якісні параметри розвитку МСП і оцінку заходів місцевої політики у сфері підприємництва. Моніторинг здійснено на основі оцінних показників та індикаторів, що дозволяють виявляти резерви розвитку сектору МСП і визначати напрями удосконалення регіональної політики для поліпшення бізнес-клімату, покращення якості життя і добробуту мешканців громади.

1. Роль МСП у розвитку економіки громади

Тернопіль – центр Тернопільської області та Тернопільської міської територіальної громади, створеної 21 листопада 2018 року. До складу громади входять 11 населених пунктів: м. Тернопіль, села: Кобзарівка, Вертелка, Курівці, Малашівці, Іванківці, Чернихів, Глядки, Плєсківці, Городище, Носівці.

Загальна площа громади складає 151,4 км², населення станом на 01.01.2023 р. – 228,6 тис. осіб.

Сектор малого і середнього підприємництва відіграє важливу роль у розвитку громади. Забезпечуючи свої власні цілі, підприємці при цьому формують значну частину споживчої пропозиції на ринку громади, створюють робочі місця і сплачують податки до бюджету. На території Тернопільської МТГ зареєстровано майже 27,1 тис. суб'єктів господарювання, з яких 94,5 % складають суб'єкти малого і середнього підприємництва.

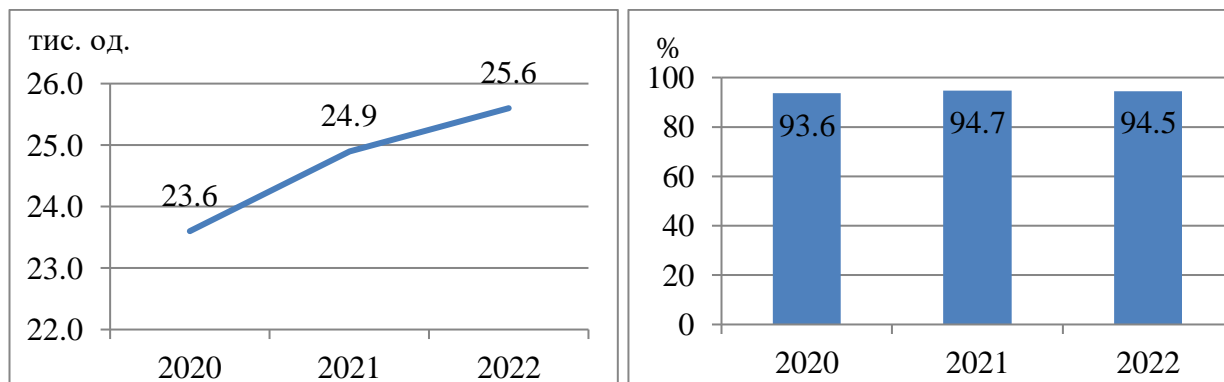
Ключові показники сектору МСП Тернопільської МТГ у 2020-2022 рр.

Показники	2020 р.	2021 р.	2022 р.	2021 р. до 2020 р., %	2022 р. до 2021 р., %	2022 р. до 2020 р., %
Кількість суб'єктів господарювання, тис. од	25,2	26,3	27,1	104,4	103,0	107,5
Кількість суб'єктів підприємництва (МСП), тис. од	23,6	24,9	25,6	105,5	102,8	108,5
Частка суб'єктів МСП у загальній кількості суб'єктів господарювання, %	93,6	94,7	94,5	101,2	99,8	101,0
Обсяг реалізованої промислової продукції, млн. грн.	10972,5	15463,9	16503,7	140,9	106,7	150,4
Чисельність працюючих у сфері підприємництва, тис. осіб	44,3	45,6	46,9	102,9	102,9	105,9
Чисельність населення Тернопільської МТГ станом на початок року, тис. осіб	227,1	227,4	228,6	100,1	100,5	100,7

Зважаючи на міський і обласний статус громади для неї характерне переважання промислової продукції у структурі виробництва. В 2022 р. обсяг реалізованої продукції сягнув 16,5 млрд. грн., що на 5,5 млрд. грн. (50,4 %) більше, ніж у 2020 р. і на 1,0 млрд. грн. (6,7 %) більше, ніж у 2021 р. Не зважаючи на збереження позитивного тренду зростання цього показника, темпи його приросту сповільнилися, що свідчить про відчутність негативного впливу наявних тенденцій, пов'язаних із війною і її наслідками.

2. Діяльність і зайнятість МСП

Кількість суб'єктів МСП зростає вищими темпами, ніж загальна кількість суб'єктів господарювання (+8,5 % проти 0,1 %). Це обумовлює зростання частки суб'єктів МСП у загальній кількості суб'єктів господарювання у 2022 р. (на 3,8 %) у порівнянні з 2020 р. Темпи приросту кількості суб'єктів МСП у 2022 році у порівнянні із попереднім періодом також сповільнилися (+0,7 тис. одиниць у 2022 р. проти +1,3 тис. одиниць у 2021 р.).



Динаміка кількості і частки суб'єктів малого і середнього підприємництва (МСП) у Тернопільській МТГ у 2020-2022 рр.

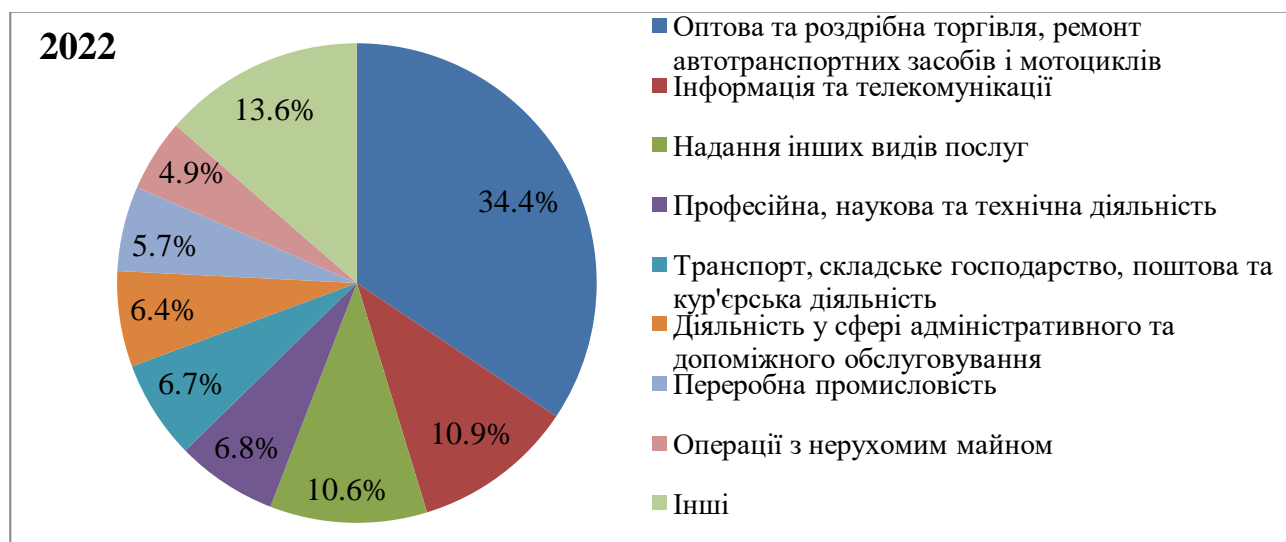
В контексті охарактеризованих змін відзначимо, що динаміка кількості працюючих у сфері підприємництва в громаді зростала однаковими темпами протягом 2021 і 2022 років (+2,9 % щороку). У 2022 р. у сфері підприємництва було зайнято 46,9 тис. осіб, що в середньому на один суб'єкт МСП становить 1,83 особи. Це так само, як і у 2021 р., але на 0,4 особи менше, ніж у 2020 р. У розрахунку від загальної кількості населення, частка працюючих у сфері підприємництва становить 20,5 %. Однак варто зазначити, що на території підприємств громади зайнято багато мешканців суміжних територіальних громад.

Результативним показником, який характеризує рівень економічної віддачі бізнес-середовища, є обсяг реалізації промислової продукції. За цим індикатором економіка громади продемонструвала суттєвий приріст у 2021 р. (+40,9 %) і сповільнення темпів росту (+6,7 %) у 2022 р. Таким чином, загальний приріст показника за 2020-2022 рр. (+50,4 %) потрібно сприймати із обережністю з урахуванням сучасних умов і ризиків.

3. Секторальний розподіл і спеціалізація МСП

Згідно класифікації видів економічної діяльності (КВЕД), секторальний розподіл суб'єктів малого і середнього бізнесу в Тернопільській МТГ є досить нерівномірним. Майже 60 % усіх підприємств працюють у секторах оптової і роздрібної торгівлі, ремонту автотранспортних засобів і мотоциклів (34,4 %), інформації і комунікацій (10,9 %), надання інших видів послуг (10,6 %).

Секторальний розподіл (за кодами КВЕД) суб'єктів МСП Тернопільської МТГ у 2020-2022 рр., %

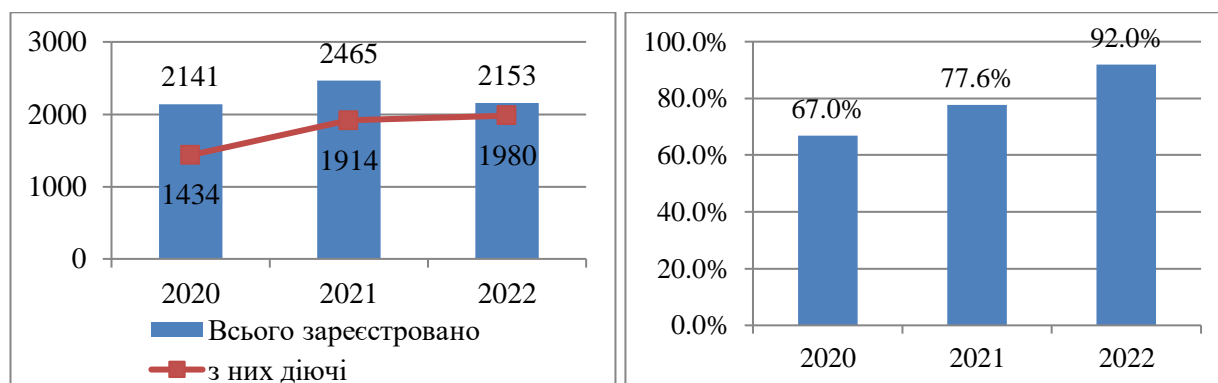


Протягом 2020-2022 року відбуваються зміни в секторальному розподілі суб'єктів МСП, які відстежуються шляхом аналізу спеціалізації зареєстрованих підприємницьких структур. Відповідно до цього протягом двох років суттєво зменшилася частка нових зареєстрованих підприємств сектору оптової і роздрібної торгівлі, ремонту автотранспортних засобів та мотоциклів (на 7,1 %) і сфери надання інших видів послуг (на 5,9 %). Натомість значно зросла частка нових зареєстрованих суб'єктів підприємництва у сферах інформації та комунікації (на 5,2 %), транспорту, складського господарства, поштової і кур'єрської діяльності (на 5,8 %), охорони здоров'я і надання соціальної допомоги (на 3,2 %).

4. Реєстрація суб'єктів МСП

В Тернопільській МТГ щороку реєструється понад 2,1 тис. суб'єктів підприємницької діяльності. Переважаючу більшість зареєстрованих суб'єктів господарювання в Тернопільській громаді складають фізичні особи (81-83 %). Зменшення загальної кількості зареєстрованих СПД в 2022 році відбулося через зниження числа зареєстрованих фізичних осіб підприємців, тоді як кількість зареєстрованих юридичних осіб залишилася практично незмінною. Однак в першому півріччі 2023 році динаміка змінилася. В результаті цього за вказаний період зареєструвалося майже 50 % ФОПів відносно загальнорічного показника 2021 року, тоді як у секторі юридичних осіб їх відношення склало лише 39 % від базового показника.

Динаміка кількості зареєстрованих і діючих суб'єктів підприємницької діяльності, а також їх частки у Тернопільській МТГ у 2020-2022 рр., од.

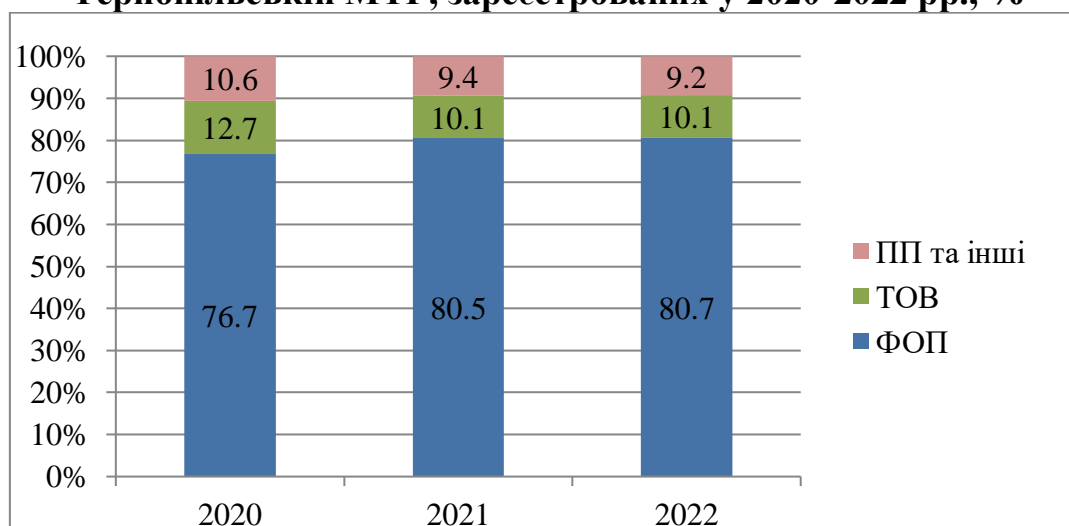


Об'єктивною умовою функціонування бізнесових структур є ризик. Високе значення ризику в сучасних умовах, а також прорахунки в організації чи управлінні суб'єктами господарювання призводить до припинення їхньої діяльності. Відповідно до цього, із 2153 зареєстрованих у 2022 році нових суб'єктів господарювання 173 уже припинили свою діяльність. Із зареєстрованих у 2021 році 2465 СПД число таких суб'єктів склало 551, із зареєстрованих у 2020 році 2141 СПД – 707 суб'єктів припинили свою діяльність.

5. Організаційно-правова структура діючих суб'єктів МСП

Важливим чинником розвитку бізнесу є його організаційно-правова форма, яка визначає умови заснування, функціонування і управління суб'єктом господарювання. Серед діючих в Тернопільській МТГ суб'єктів підприємницької діяльності (СПД) в 2020-2022 рр. переважали фізичні особи підприємці (ФОП) і товариства з обмеженою відповідальністю (ТОВ). Особливість ФОП у простоті реєстрації, ведення бізнесу і звітності, а також умов припинення діяльності. ТОВ є найбільш простою організаційною формою реєстрації суб'єктів господарювання з партнерською формою власності.

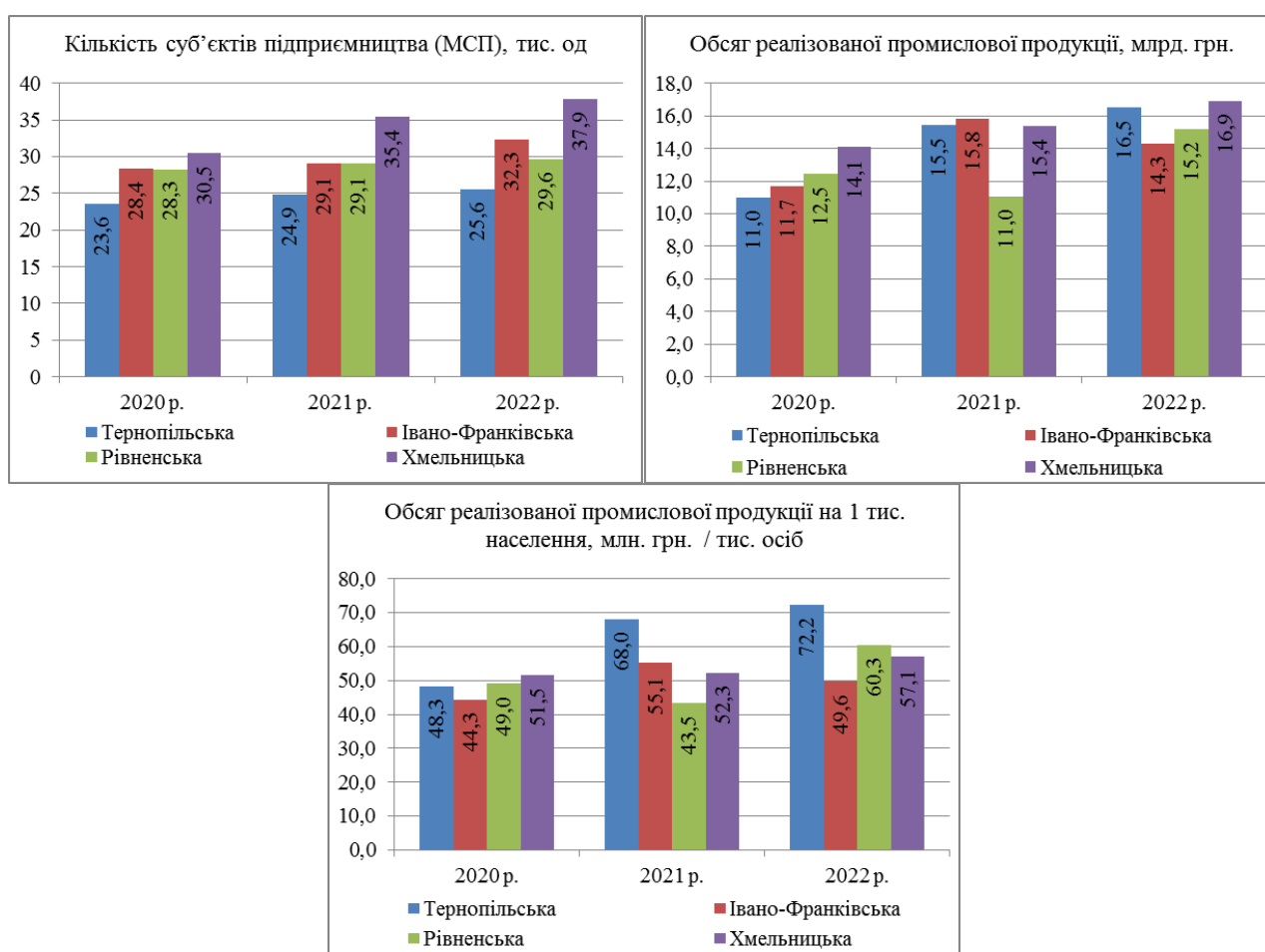
Організаційно-правова структура діючих суб'єктів господар діяльності у Тернопільській МТГ, зареєстрованих у 2020-2022 рр., %



Станом на 2022 р. 80,7 % діючих СПД є фізичними особами підприємцями (ФОП), близько 10 % – це товариства з обмеженою відповідальністю. Решту організаційних форм господарювання становлять менше 10 % від загальної кількості діючих СПД. Частка ФОПів щороку зростає, однак їх стійкість є найнижчою. Так, із зареєстрованих в 2020 році продовжує функціонувати тільки 62,7 %, із зареєстрованих в 2021 році – 74,7 %, із зареєстрованих в 2022 р. – 90,9 %. Стійкість інших організаційних форм СПД є значно вищою. Тому, головна увага щодо сприяння економічного розвитку МСП повинна в першу чергу концентруватися на підтримці фізичних осіб підприємців.

6. Розвиток МСП Тернопільської і суміжних громад

З точки зору кількості суб'єктів підприємницької діяльності найвищою активністю характеризується Хмельницька МТГ. У цій громаді зареєстровано 37,9 тис. господарюючих суб'єктів, тоді як у Рівненській МТГ їх було 29,6 тис., в Івано-Франківській 32,3 тис., а в Тернопільській 25,6 тис. одиниць. Варто зазначити, що для наведених громад характерне зростання кількості суб'єктів підприємницької діяльності. Найбільшим таке зростання є в Хмельницькій МТГ, найнижчим – в Рівненській. Для Тернопільської громади характерне середнє значення приросту кількості суб'єктів підприємницької діяльності (+8,5 %).



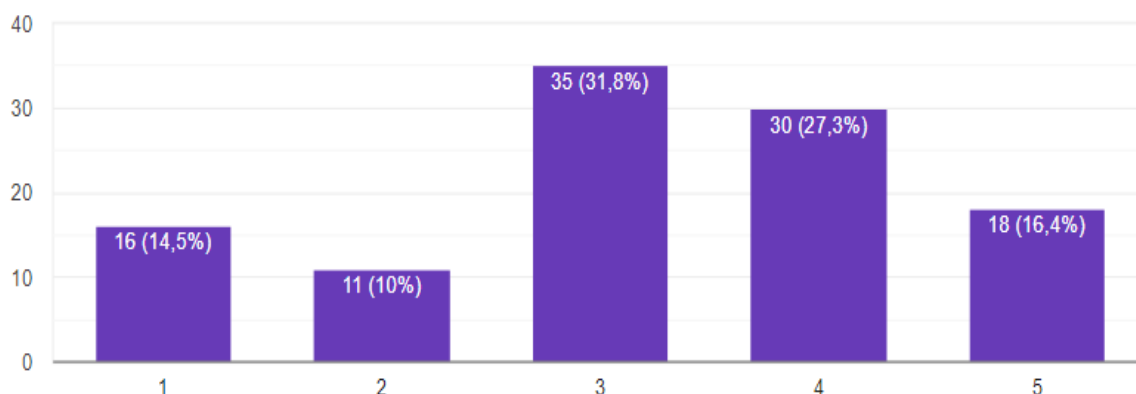
Іншим індикатором, який характеризує діяльність підприємців наведених громад є обсяг реалізованої промислової продукції, оскільки усі елементи вибірки є великими індустріальними містами. За цим показником відзначимо наявну перевагу Хмельницької МТГ (16,9 млрд. грн. за даними 2022 р.), а також значний приріст показника в Тернопільській МТГ (+50,4 % за період з 2020 по 2022 рр.), якого було досягнуто в більшій мірі за рахунок значного приросту показника (+40,9 %) у 2021 році. Завдяки такому приросту Тернопільська громада в 2021 і 2022 роках забезпечила реалізацію найбільшого обсягу промислової продукції в розрахунку на 1 тис. населення серед об'єктів вибірки.

6. Оцінка діяльності органів місцевого самоврядування громади

В процесі виконання проекту було проведено анонімне он-лайн опитування власників бізнесу. Участь в опитуванні взяли 110 місцевих підприємців, з яких майже 64% респондентів функціонують на ринку як мікропідприємства з чисельністю зайнятих 1-4 особи. Близько 22 % опитаних склали суб'єкти МСП з чисельністю зайнятих 5-9 осіб. За організаційною формою 75 % склали ФОП, 13,6 % ТОВ, 9,1 % – приватні підприємства. В цілому за цим критерієм вибірка є релевантною і відповідає організаційній структурі підприємництва Тернопільської громади.

В межах опитування підприємці оцінили якість діяльності органів місцевого самоврядування.

Оцінка діяльності органів місцевого самоврядування громади



Сформована органами місцевого самоврядування Тернопільської МТГ місцева політика щодо підтримки і розвитку підприємництва, справляючи позитивний вплив на підприємницьке середовище, містить резерви для подальшого покращення умов функціонування бізнесу і нарощення економічного потенціалу громади.

Для виявлення найбільших проблем у взаємодії місцевої влади Тернопільської МТГ і підприємців громади, останнім було запропоновано обрати основні, на їхню думку, перешкоди для розвитку бізнесу. Серед загального числа респондентів 54 підприємці (49,1 % опитаних) звернули увагу на складність процесів прийняття управлінських рішень у громаді. 45 підприємців (40,9 % респондентів) як основну перешкоду для розвитку бізнесу обрали високі ставки місцевих податків і зборів (19,9 % усіх відповідей). Сукупно, ці дві перешкоди були обрані підприємствами у 43,8 % усіх відповідей. Зважаючи на це, можна складність прийняття рішень і місцеве податкове навантаження можна вважати слабкою стороною бізнес середовища громади, яка може спричинити загрозу втрати підприємницького потенціалу через закриття або міграцію бізнесу (його реєстрацію) в інші територіальні громади або й регіони.

Основні перешкоди для розвитку бізнесу (за кількістю опитаних)

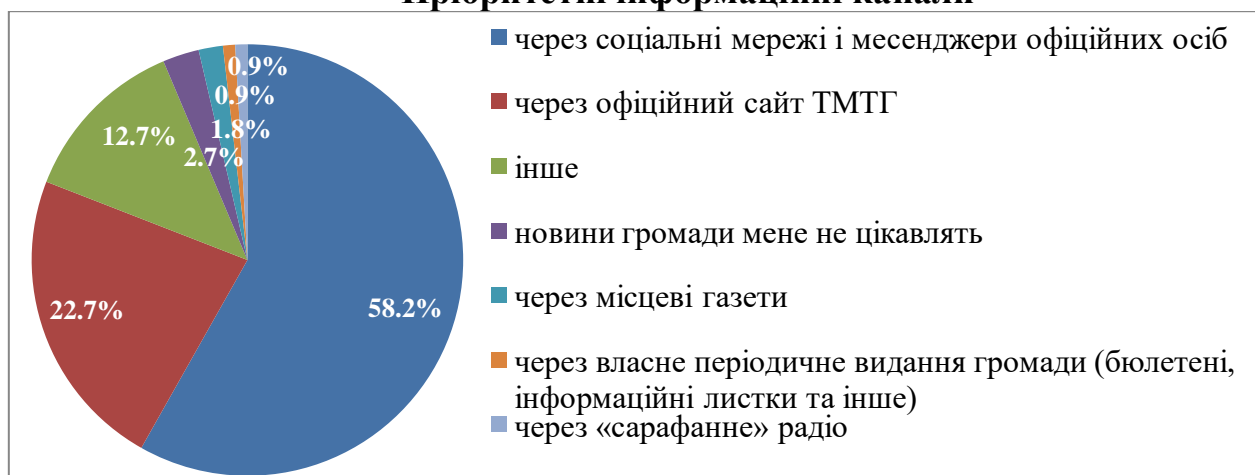


Джерело: Результати опитування підприємців Тернопільської МТГ

До слабких сторін бізнес середовища у Тернопільській МТГ можна також віднести низьку якість надання адміністративних послуг, на що звертають увагу 37 опитаних (16,4 % наданих відповідей). Це спричиняє загрозу погіршення інституційного забезпечення розвитку підприємництва в громаді. Слабкою стороною бізнес середовища також є низький рівень міжсекторної співпраці (34 опитаних підприємця – 15 % відповідей), що загрожує обмеженням інтеграції і кооперації між суб'єктами господарювання.

Результати опитування щодо пріоритетних для підприємців каналів отримання повідомлень про діяльність Тернопільської МТГ показали, що найбільш затребуваним є канал інформування через соціальні мережі і месенджери офіційних осіб (58,2%). 22,7% віддають перевагу в отриманню інформації через офіційний сайт громади; 12,7% – через інші комунікаційні канали. При цьому є й такі, які користуються інформацією з друкованих періодичних видань громади, з місцевих газет і, навіть, джерелом інформації може виступати «сарафанне» радіо. Частина підприємців взагалі не цікавляться інформацією про діяльність Тернопільської МТГ.

Пріоритетні інформаційні канали



7. Оцінка заходів місцевої політики з позиції їхнього впливу на розвиток МСП

Оцінка заходів місцевої політики проведена на основі вивчення Програми економічного та соціального розвитку Тернопільської міської територіальної громади на 2022-2024 роки «Основні заходи щодо виконання Програми економічного та соціального розвитку Тернопільської міської територіальної громади на 2022-2024», які є у вільному доступі. Першим пріоритетом у переліку заходів виділений «Конкурентоспроможна економіка громади», а серед його напрямків виокремлені такі розділи: промисловість та розвиток підприємництва; інвестиційна діяльність; розвиток туристичної галузі. Ці розділи та їх структура зорієнтовані на розвиток сектору МСП громади.

Оцінка заходів місцевої політики з позиції їхнього впливу на розвиток МСП (Промисловість та розвиток підприємництва)

№ з/п	Заходи	Оцінка
1.	Стимулювання розвитку інноваційно-орієнтованих підприємств	Відповідає сучасним векторам розвитку підприємництва в умовах інноваційної економіки
2.	Просування продукції промислового комплексу громади на внутрішньому та зовнішньому ринках	Відповідає вимогам, потребує постійного моніторингу з боку органів місцевого самоврядування процесів міжсекторної співпраці
3.	Створення сприятливих нормативно-правових умов для розвитку підприємництва.	Сприяє поліпшенню бізнес середовища у громаді
4.	Підвищення доступності та якості послуг міських органів влади для бізнесу	Відповідає сучасним вимогам цифровізації та діджиталізації бізнес середовища, потребують деталізації окремі заходи
5.	Забезпечення інформаційної та ресурсної підтримки суб'єктів господарювання	Відповідають сучасним потребам бізнесу в кадровому забезпеченні, професійній переорієнтації працівників, задоволення запитів суб'єктів бізнесу у різних видах ресурсів
6.	Розвиток інноваційного підприємництва	Відповідає сучасним напрямкам розвитку підприємництва у переробній сфері; потребують деталізації обрані вектори розвитку інноваційного підприємництва
7.	Розвиток інфраструктури споживчого ринку з розширенням мережі об'єктів роздрібної торгівлі та сфери послуг	Сприяє розвитку ключової сфери підприємництва у громаді; дослідити можливість удосконалення проведення заходів
8.	Впорядкування розміщення засобів пересувної торговельної мережі, тимчасових споруд для здійснення підприємницької діяльності, приведення їх до єдиного архетипу, демонтаж самовільно розміщених тимчасових споруд	Сприяє задоволенню запитів членів громади щодо упорядкування місць торгівлі

Оцінка заходів місцевої політики з позиції їхнього впливу на розвиток МСП (Інвестиційна діяльність)

№ з/п	Заходи	Оцінка
1.	Створення іміджу громади як території, дружньої для інвестора	Відповідає запитам сектору МСП у громаді
2.	Співробітництво з міжнародними фінансовими та грантовими організаціями, подання заявок на участь у відповідних конкурсах	Сприяє розвитку бізнесу в громаді; потребують деталізації заходи щодо активізації залучення грантових коштів
3.	Стимулювання залученню інвестицій	Відповідає потребам підприємницького сектору громади; потребують конкретизації окремі напрямки програми
4.	Забезпечення необхідного рівня поінформованості інвесторів щодо інвестиційних можливостей громади	Відповідає потребам сектору МСП громади
5.	Розвиток міжмуніципального співробітництва	Сприяє розвитку підприємницького сектору у суміжних територіальних громадах, підвищенню рівня зайнятості населення громад

Оцінка заходів місцевої політики з позиції їхнього впливу на розвиток МСП (Розвиток туристичної галузі)

№ з/п	Заходи	Оцінка
6.	Промоція туристичного потенціалу громади	Відповідає потребам сектору МСП громади з урахуванням туристичного потенціалу міста та інших населених пунктів громади
7.	Покращення якості надання туристичних послуг	Сприяє розвитку малого і середнього бізнесу у сфері торгівлі, ресторанного господарства, транспортної інфраструктури
8.	Розширення мережі та елементів туристичної інфраструктури громади та відповідного ознакування	Заслугує на увагу створення сучасного туристичного кластеру
9.	Створення відпочинкових зон, в тому числі, розвиток локального підприємництва в туристичних зонах сіл громади	Відповідає запитам підприємців населених пунктів громади
10.	Розвиток подієвого, медичного та «зеленого туризму»	Сприяє розвитку сектору МСП усіх населених пунктів громади та задоволенню соціальних запитів населення

8. Індикатори розвитку МСП в громаді

Індикатори розвитку МСП повинні сприяти пошуку резервів активізації підприємництва в громаді.

Принципи формування системи індикаторів розвитку МСП:

- науковості, який гарантує застосування сучасних наукових підходів, знань та інновацій;
- практицизму, який охоплює досвід формування оцінних індикаторів розвитку МСП в країнах ЄС;
- гнучкості, що дозволяє враховувати зміни та очікування в бізнесовому середовищі;
- гармонійності, який передбачає врахування концепції сталого розвитку;
- оптимальності, що означає мінімізацію оцінних показників та індикаторів, використаних в аналітичних цілях.

Індикатори розвитку МСП охоплюють низку оцінних показників і відповідних їм вимірників, які дозволяють проаналізувати стан і динаміку сектора МСП, виявляти резерви розвитку, визначати напрями покращення регіональної політики задля поліпшення бізнес-клімату в громаді.

Результати оцінювання розвитку МСП в Тернопільській міській територіальній громаді у 2020–2022 рр. (Кількісна оцінка соціально-економічного розвитку громади)

Показник	Роки			Відхилення, + -	
	2020	2021	2022	2021 р. від 2020 р.	2022 р. від 2021 р.
Чисельність населення, тис. осіб	227,1	227,4	228,6	+0,3	+1,2
Кількість суб'єктів господарювання, тис.од.	25,2	26,3	27,1	+1,1	+0,8
Кількість МСП, тис.од.	23,6	24,9	25,6	+1,3	+0,7
Частка суб'єктів МСП у загальній чисельності суб'єктів господарювання %	93,7	94,7	94,5	+1,0	-0,2
Кількість суб'єктів господарювання на 1 тис. населення, тис.од./1 тис.осіб	11,1	11,6	11,9	+0,5	+0,3
Кількість МСП на 1 тис. населення, тис.од./1 тис. осіб	10,4	10,9	11,2	+0,6	+0,2
Обсяг реалізованої продукції, млн. грн.	48627,9	56884,9	68942,7	+8257,0	+12057,8-
Обсяг реалізованої пром. продукції, млн. грн.	10972,5	15463,9	16503,7	+4491,4	+1039,8
Обсяг реалізованої продукції на 1 тис. населення, млн.грн. / тис. осіб	214,1	250,2	228,6	+30,0	+51,4-
Обсяг реалізованої промислової продукції на 1 тис. населення, млн. грн. / тис. осіб	48,3	68,0	72,2	+19,7	+4,2
Частка підприємців, які позитивно оцінюють бізнес-клімат в громаді, %	Позитивно – 75,5% Добре – 43,7%				

**Результати оцінювання розвитку МСП
в Тернопільській міській територіальній громаді у 2020–2022 рр.
(Кількісна оцінка зайнятості в секторі МСП громади)**

Показник	Роки			Відхилення, + -	
	2020	2021	2022	2021 р. від 2020 р.	2022 р. від 2021 р.
Чисельність працюючих в МСП, тис. осіб	44,3	45,6	46,9	+1,3	+1,3
Чисельність працюючих в МСП на 1 тис. населення, тис. осіб / 1 тис.осіб	195,1	205,5	205,2	+10,4	-0,3

**Результати оцінювання розвитку МСП
в Тернопільській міській територіальній громаді у 2020–2022 рр.
(Кількісна оцінка інтернаціоналізації бізнесу громади)**

Показник	Роки			Відхилення, + -	
	2020	2021	2022	2021 р. від 2020 р.	2022 р. від 2021 р.
Експорт, млн. дол. США	123,9	177,1	256,3	+53,2	+79,2
в тому числі					
Експорт товарів, млн. дол. США	99,2	146,6	225,4	+47,4	+78,8
Питома вага товарів в експорті, %	80,1	82,8	87,9	+2,68	+5,2
Експорт послуг, млн. дол. США	24,7	30,5	30,9	+5,8	+0,4
Питома вага послуг в експорті, %	19,9	17,2	12,1	-2,68	-5,2
Питома вага експорту громади в загальному обсязі експорту країни, %	0,20	0,22	0,51	+0,02	+0,29

Порівняльна оцінка розвитку МСП в громадах у 2022 р.

Показник	Територіальна громада			
	Тернопільська МТГ	Івано-Франківська МТГ	Рівненська МТГ	Хмельницька МТГ
Кількість суб'єктів підприємництва (МСП), тис. од	25,6	28,4*	29,6	37,9
Обсяг реалізованої промислової продукції, млн. грн.	16503,7	14270,4	15193,0	16913,6
Обсяг реалізованої промислової продукції на 1 тис. населення, млн.грн./тис.осіб	72,2	49,6	60,3	57,1

*Примітка: *за даними 2021 р.*

Резюме

На території Тернопільської МТГ зареєстровано 27,1 тис. суб'єктів господарювання, з яких 94,5 % складають суб'єкти малого і середнього підприємництва. Протягом 2020-2022 років в громаді зберігалася тенденція до зростання їх кількості, частки в загальній кількості суб'єктів господарювання, а також чисельності працюючих у сфері підприємництва. Це свідчить про наявність сприятливого бізнес-клімату в громаді, який, однак, накладається на загальноекономічні проблеми.

Вказані обставини проявляються у сповільненні темпів приросту обсягу реалізації промислової продукції в громаді (+6,7 % у 2022 р. проти +40,9 % приросту у 2021 р.). Не зважаючи на це, серед громад суміжних обласних центрів (Івано-Франківської, Хмельницької і Рівненської) Тернопільська характеризується найвищими темпами приросту цього показника, а також найбільшим значенням обсягу реалізованої промислової продукції в розрахунку на 1 тис. мешканців громади.

За секторальним розподілом МСП Тернопільської МТГ майже 60 % усіх підприємств працює у секторах оптової і роздрібної торгівлі, ремонту автотранспорту і мотоциклів (34,4 %), інформації і комунікацій (10,9 %), надання інших видів послуг (10,6 %). Однак, протягом 2020-2022 рр. серед нових зареєстрованих підприємств зменшується частка сектору оптової і роздрібної торгівлі, ремонту автотранспортних засобів та мотоциклів (на 7,1 %) і сфери надання інших видів послуг (на 5,9 %), але зростає частка нових зареєстрованих суб'єктів підприємництва у сферах інформації та комунікації (на 5,2 %), транспорту, складського господарства, поштової і кур'єрської діяльності (на 5,8 %), охорони здоров'я і надання соціальної допомоги (на 3,2 %).

Оцінювання динаміки реєстрації і закриття суб'єктів підприємницької діяльності громади вказує на зміну приросту 2021 року (+354 зареєстрованих СПД) негативною динамікою 2022 року (-312 СПД). Важливим чинником оцінки розвитку підприємництва є рівень «виживання» суб'єктів підприємництва. За методикою Eurostat, «виживання» СПД в Тернопільській громаді є досить високим на першому році існування (92,0 % при нормі 80 %) і близьким до критичного у п'ятирічній перспективі (67 % за 3 роки при нормі 45 % через 5 років).

Встановлено, що за організаційною формою суб'єктів господарювання в Тернопільській громаді переважають фізичні особи підприємці, частка яких постійно зростала і у 2022 році склала 80,7 % від діючих. Також, виявлено, що стійкість ФОПів є найнижчою (90,9 % протягом одного і 62,7 % «виживання» протягом трьох років). Зважаючи на це, сприяння економічного розвитку МСП громади повинно в першу чергу концентруватися на підтримці фізичних осіб підприємців. На фоні МСП територіальних громад сусідніх обласних центрів Тернопільська громада характеризується нижчим рівнем підприємницької активності (менше зареєстрованих суб'єктів підприємництва), вищими темпами

приросту обсягів реалізації промислової продукції, а також вищим значенням цього показника у розрахунку на 1 тис. населення. Це дозволяє позитивно оцінювати загальний рівень бізнес-середовища в громаді.

Опитування думки підприємців щодо оцінки діяльності органів місцевого самоврядування показало позитивні результати (43,7 %), середня задовільна оцінка (31,8 %) вказує на наявність резервів щодо покращення роботи місцевої влади, низька оцінка якості (24,5 %) акцентує увагу на потребі покращення комунікації і кращого реагування на потреби підприємців громади. Проблема слабкої комунікації місцевої влади із представниками бізнесу отримала підтвердження в контексті оцінки заходів ОМС, спрямованих на підтримку бізнесу. 60 % опитаних не володіли інформацією про жодні заходи такого характеру. Пріоритетними каналами комунікації, через які підприємці прагнуть отримувати релевантну інформацію про заходи місцевої влади зі стимулювання бізнесу, опитувані підприємці обрали соціальні мережі і месенджері офіційних осіб (58,2 %) і офіційний сайт Тернопільської МТГ (22,7 %).

Серед перешкод, названих підприємцями, найбільш актуальними були складність процесів прийняття управлінських рішень в громаді (23,9 % відповідей), високі ставки місцевих податків і зборів (19,9 %), а також низька якість адміністративних послуг (16,4 %). Оцінювання місцевої політики показала відповідність реалізованих Тернопільською МТГ заходів актуальним вимогам ринку, їх спрямованість на розвиток інновацій та інфраструктурного забезпечення, а також позитивний вплив на бізнес-середовище.

Ключовими напрямками політики підтримки бізнесу в Тернопільській МТГ було визначено налагодження ефективних інформаційних каналів, оптимізацію податкового навантаження на місцевий бізнес, розвиток партнерства між місцевою владою і підприємцями, а також створення сприятливих умов для релокації підприємств із місць ведення бойових дій чи існування загрози їх ведення.



Facebook
@eu4business.sme.ukraine



Facebook
@diia.business.ternopil

#eu4business
#MovingForwardTogether
#gizSME